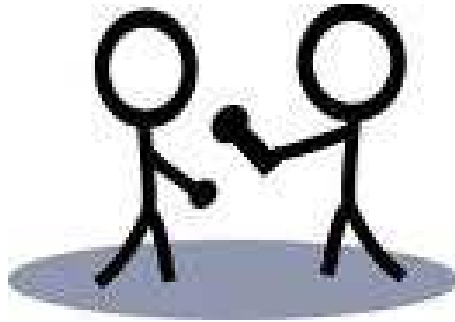


باسمه تعالی



آشنایی با کلیات اداره و انجام مصاحبه

کارگاه آموزشی

" نحوه اجرای مطالعه شاخص های چندگانه سلامت و جمعیت در جمهوری اسلامی ایران "
مهر ماه ۱۳۸۹

معصومه ابراهیمی توانی

عضو هیات علمی پژوهشی معاونت بهداشت، وزارت بهداشت، درمان و آموزش پزشکی



معاونت بهداشت

وزارت بهداشت، درمان و آموزش پزشکی

موسسه ملی تحقیقات سلامت

جمهوری اسلامی ایران



دانشگاه علوم پزشکی تهران

نقش مصاحبه گر در مطالعه (IrMIDHS)

- مصاحبه گر ها نقش مهمی را در مطالعه شاخص های چندگانه سلامت و جمعیت در جمهوری اسلامی ایران در سال ۱۳۸۹ ایفا می نمایند.

IrMIDHS (Iran Multi-Indicator Demography and Health Survey 2010)

- تاکید می شود که مصاحبه گر نقش اصلی را در جمع آوری داده ها دارد و نتیجه نهایی از این مطالعه بستگی به نحوه مدیریت مصاحبه گر در طول مدت مصاحبه دارد. لذا بسیار مهم است که پرسش ها را به نحوی منسجم مطرح نمایند.



معاونت بهداشت

وزارت بهداشت، درمان و آموزش پزشکی

موسسه ملی تحقیقات سلامت

جمهوری اسلامی ایران



دانشگاه علوم پزشکی تهران

(ادامه)

نقش مصاحبه گر

- به طور کلی، مسئولیت های مصاحبه گر شامل موارد زیر است:
 - شناسایی افراد واجد شرایط جهت پاسخگویی
 - مصاحبه با همه افراد واجد شرایط
 - کنترل مصاحبه های تکمیل شده برای حصول اطمینان از اینکه همه سؤالات پرسیده شده اند
 - مراجعه مجدد جهت مصاحبه با افرادی که به دلایل مختلف در مراجعه های اول و دوم مصاحبه نشده اند
 - حصول اطمینان از صحت اطلاعات داده شده به وسیله جلب تمرکز پاسخگو بر روی پرسش ها
 - تهیه یادداشت های توصیفی درباره مشکلات بوجود آمده در محل مشاهدات هر پرسشنامه



معاونت بهداشت

وزارت بهداشت، درمان و آموزش پزشکی

موسسه ملی تحقیقات سلامت

جمهوری اسلامی ایران



دانشگاه علوم پزشکی تهران

انتخاب مصاحبه گر ها

- به کار گیری مصاحبه گر های با تجربه و آشنا با موضوع بررسی از اهمیت ویژه ای برخوردار است. مصاحبه گر ها باید در طول آموزش و جمع آوری داده مطالعه اصلی به صورت تمام وقت در اختیار مطالعه باشد.
- بهتر است مصاحبه گر ها دارای حداقل تحصیلات دانشگاهی کارشناسی مرتبط با موضوع باشند. در مناطق محروم بکارگیری کاردن های باتجربه و سابقه بلامانع است.
- حضور حداقل یک زن در تیم های مصاحبه ضروری است. ترجیحا " به کارگیری افراد زن بویژه برای پرسشنامه زنان و کودکان حائز اهمیت است.
- آشنایی با زبان بومی منطقه از دیگر ویژگی های مهم در انتخاب مصاحبه گر ها است.
- داشتن روابط عمومی و فن بیان خوب و نیز خط خوانا!!! از سایر ویژگی های مصاحبه گران است.



معیار های انتخاب مصاحبه گر ها

- جنسیت: زن و مرد (حضور دو زن یا یک زن و یک مرد در هر تیم کاری).
- میزان تحصیلات: دانشجویان و فارغ التحصیلان دارای مدرک تحصیلی حداقل کارشناسی.
- * در مناطق محروم بکارگیری کاردان های رشته های زیر با داشتن حداقل ۲ سال سابقه کار بلامانع است.
- رشته تحصیلی: دانشجویان سال آخر یا فارغ التحصیلان رشته های پزشکی، مامایی، بهداشت (عمومی و خانواده)، آموزش بهداشت که با مفاهیم مطروحه در پرسشنامه آشنا باشند.
- وضعیت تاهل: مجرد و متاهل
- بهتر است در هر تیم حداقل یک نفر زن متاهل حضور داشته باشد. با توجه به سوالات پرسشنامه زنان و بخش باروری افراد متاهل بویژه برای مصاحبه آن بخش ها در اولویت خواهند بود.
- وضعیت اشتغال: مصاحبه گر ها باید در طول آموزش و جمع آوری داده مطالعه اصلی به صورت تمام وقت در اختیار مطالعه باشد.
- وضعیت بومی بودن: ترجیحاً افراد بومی و آشنا به زبان محلی هر استان و منطقه
- سن: ترجیحاً از افراد سنین ۲۵ تا ۵۰ سال برای مصاحبه استفاده شود. با توجه به سختی کار مصاحبه ها از انتخاب افراد مسن تر برای مصاحبه گری اجتناب گردد.
- همکاری در مطالعات مشابه: اولویت با افرادی خواهد بود که سابقه همکاری در مطالعات مشابه را داشته اند.
- روابط عمومی و فن بیان خوب!!!!
- داشتن خط خوانا!!!!!!
- طی دوره آموزشی تعیین شده با موفقیت و اخذ گواهی
- سایر موارد مورد نظر تیم مطالعه بر اساس منطقه
-



معاونت بهداشت

وزارت بهداشت، درمان و آموزش پزشکی

موسسه ملی تحقیقات سلامت

جمهوری اسلامی ایران



دانشگاه علوم پزشکی تهران

پرسشنامه های بررسی

در این مطالعه برای هر یک از خانوارهای منتخب، پرسشنامه های خانوار، زنان (در صورت وجود زن ۱۵ تا ۵۴ ساله) و کودکان (در صورت وجود کودک زیر ۵ سال) تکمیل می شود.

- پرسشنامه خانوار: در برگیرنده بخش هایی جهت اخذ اطلاعات از کلیه اعضای خانوار است
- پرسشنامه اختصاصی زنان: بعد از شناسایی زنان واجد شرایط خانوار، از پرسشنامه اختصاصی زنان برای مصاحبه استفاده خواهد شد.
- پرسشنامه اختصاصی کودکان: از این پرسشنامه برای اخذ اطلاعات در خصوص کودکان زیر ۵ سال (۴ سال و ۱۱ ماه و ۲۹ روز) استفاده می شود



معاونت بهداشت

وزارت بهداشت، درمان و آموزش پزشکی

موسسه ملی تحقیقات سلامت

جمهوری اسلامی ایران



دانشگاه علوم پزشکی تهران

چگونگی اداره یک مصاحبه

- مصاحبه گر و فرد پاسخگو با هم غریبه هستند، بنابراین برای شروع انجام مصاحبه باید با فرد پاسخگو ارتباط برقرار کنید. به سوالات پاسخ گو صادقانه پاسخ دهید. اولین برداشت فرد پاسخگو از شما، تمایل او برای شرکت در این بررسی را تحت تاثیر قرار می دهد.
- اولین کاری که در برخورد با پاسخگو باید انجام دهید این است که خودتان را معرفی کنید. باید هنگام معرفی خود، رفتارتان کاملاً دوستانه باشد. ابتدا نامتان را بگویید و خاطر نشان کنید که از طرف وزارت بهداشت آمده اید. موضوع بررسی و اینکه پاسخگو باید چه کاری انجام دهد را بیان کنید.
- توصیه می شود از گفتگوهای طولانی که ارتباطی با موضوع بررسی ندارد، خودداری کنید.
- سؤال هایتان را آهسته و واضح بپرسید و مطمئن شوید که پاسخگو سؤال ها را درک می کند. بعد از طرح هر سؤال صبر کنید و به پاسخگو فرصت فکر کردن بدهید. اگر پاسخگو با عجله پاسخ دهد و یا نتواند به افکار خود شکل دهد، ممکن است سؤال را با "نمی دانم" جواب دهد و یا پاسخ دقیق ندهد.



معاونت بهداشت

وزارت بهداشت، درمان و آموزش پزشکی

موسسه ملی تحقیقات سلامت

جمهوری اسلامی ایران



دانشگاه علوم پزشکی تهران

نکات راهنما در اداره یک مصاحبه

- مطمئن شوید که هدف اصلی بررسی و سؤالات را درک کرده اید. این مطلب به شما کمک می کند تا تشخیص دهید که پاسخ هایی که دریافت می کنید کافی هستند یا خیر.
- رضایت پاسخ گو را برای شروع مصاحبه بگیرید.
- زمان مصاحبه گری را در نظر داشته باشید و برای مدت زمان طولانی صحبت نکنید و نیز در طول مصاحبه عجله به خرج ندهید.
- سؤالات را دقیقاً همان طور که نوشته شده است پرسید. حتی تغییرات کوچک در جمله بندی می تواند مفهوم سؤال را تغییر دهد.
- سؤالات را به همان ترتیبی که در پرسشنامه آمده است، پرسید. ترتیب سؤالات را تغییر ندهید.
- همه سؤالات را پرسید حتی اگر پاسخگو جواب دو سؤال را در یک بار به شما بدهد. شما می توانید توضیح دهید که شما باید هر سؤال را به طور جداگانه پرسید و یا بگویید "فقط برای اینکه مطمئن شوم..." و یا "فقط برای یادآوری مجدد..." و سپس سؤال را مجدداً پرسید.
- کمک کنید تا پاسخگو احساس راحتی کند ولی مطمئن شوید که پاسخ سؤالات را پیشنهاد نمی کنید. برای مثال، به زن پاسخگو کمک نکنید تا روش های مختلف پیشگیری از بارداری را به یاد آورد.



معاونت بهداشت

وزارت بهداشت، درمان و آموزش پزشکی

موسسه ملی تحقیقات سلامت

جمهوری اسلامی ایران



دانشگاه علوم پزشکی تهران

نکات راهنما در اداره یک مصاحبه (ادامه)

- هیچ سؤالی را بدون پاسخ نگذارید مگر اینکه در پرسشنامه برای صرف نظر کردن از آن دستورالعملی داشته باشید. کامل کردن سؤالهایی که پاسخ آنها خالی گذاشته می شوند بعداً دشوار خواهد بود.
- جواب ها را بلافاصله هنگامی که پاسخگو به شما پاسخ می دهد، ثبت کنید. هیچ وقت به یادداشت کردن پاسخ ها در دفترچه یادداشت برای بازنویسی بعدی آنها اعتماد نکنید.
- پیش فرض ذهنی نداشته باشید و در هیچ موردی پیش گویی، پیش بینی و برآورد نداشته باشید.
- پیش از ترک خانوار، همه پرسشنامه را مجدداً بررسی کنید و مطمئن شوید که تمام پرسشنامه ها درست تکمیل شده است.
- از پاسخگو به خاطر همکاری و وقتی که برای مصاحبه در اختیار شما قرار داده است، تشکر کنید. راه را برای مصاحبه بعدی باز بگذارید، مثلاً بگویید: " اگر سوالی داشته باشیم، ممکن است مجدداً مراجعه کنیم." به جز زمان لازم برای مصاحبه از ماندن بی مورد در خانوار پاسخگو خودداری کنید، حتی اگر پاسخگو بسیار صمیمی و خوش برخورد باشد.



معاونت بهداشت

وزارت بهداشت، درمان و آموزش پزشکی

موسسه ملی تحقیقات سلامت

جمهوری اسلامی ایران



دانشگاه علوم پزشکی تهران

جزئیات بیشتر درباره انجام مصاحبه



معاونت بهداشت

وزارت بهداشت، درمان و آموزش پزشکی

موسسه ملی تحقیقات سلامت

جمهوری اسلامی ایران



دانشگاه علوم پزشکی تهران

😊 تأثیر خوب در ابتدای مصاحبه

- اولین احساسی که در پاسخگو به وجود می آوری ناشی از ظاهر شماست. طرز لباس پوشیدن شما می تواند روی موفقیت و یا عدم موفقیت شما در انجام مصاحبه تأثیر بگذارد. بنابراین آراسته و ساده لباس بپوشید.
- ایجاد احساس آرامش در اولین ارتباط با پاسخگو اهمیت زیادی دارد. با انتخاب عبارات مناسب می توانید ذهن پاسخگو را آماده کنید. مصاحبه را با کسب اجازه از پاسخگو آغاز کنید و روند معرفی را همانگونه که در پرسشنامه آمده است، انجام دهید.
- اگر لازم شد به پاسخگو بگویید که این بررسی به برنامه ریزی کشور در توسعه سلامت افراد جامعه کمک خواهد کرد و از او به خاطر همکاری تشکر کنید.



😊 با پاسخگو ارتباط برقرار کنید

- برای متقاعد کردن پاسخگوی بی میل به شرکت در مصاحبه آماده شوید. اگر پاسخگو از مصاحبه کردن امتناع کرد، دلایل آن را در صورت امکان در پرسشنامه ذکر کنید. به خاطر داشته باشید که در تمام مدت آرامش خود را حفظ کرده و مؤدب باشید.
- چنانچه در زمان مراجعه، فرد پاسخگو به دلیل گرفتاری نتواند در مصاحبه شرکت کند، زمان مصاحبه را بر اساس درخواست او تغییر دهید، مثلاً می توانید ترتیب انجام مصاحبه با خانوارهای درون خوشه را جابجا کنید. در نظر داشته باشید که در چنین موردی شماره ردیف خانوار را تغییر ندهید و تنها ترتیب زمانی انجام مصاحبه را جابجا کنید.



😊 همیشه برخورد مثبت داشته باشید

- هرگز رفتار عذرخواهانه نداشته باشید و از عباراتی مثل " آیا شما خیلی گرفتار هستید؟" استفاده نکنید. چون چنین سؤالاتی شخص را کاملاً به سمت امتناع از پاسخگویی هدایت می کند. قبل از شروع به کار بهتر است به پاسخگو بگویید: "می خواهم چند سؤال از شما بپرسم."



معاونت بهداشت

وزارت بهداشت، درمان و آموزش پزشکی

موسسه ملی تحقیقات سلامت

جمهوری اسلامی ایران



دانشگاه علوم پزشکی تهران

😊 تأکید کنید که تمام اطلاعات جمع آوری شده محرمانه باقی خواهد ماند

- تأکید کنید تمام اطلاعاتی که جمع آوری می شود محرمانه باقی خواهد ماند. در توضیح منظورتان از کلمه "محرمانه" بگویید که "برای هیچ هدف خاصی از پاسخگو نامی برده نمی شود و تمام اطلاعات جمع آوری شده از مصاحبه شونده‌گان با هم ادغام شده و گزارشی کلی نوشته خواهد شد". هرگز در حضور پاسخگو از سایر مصاحبه شونده‌گان نام نبرید و یا پرسشنامه را برای دیگر مصاحبه گران یا ناظر خود نخوانید. این موضوع خود به خود، اعتماد پاسخگو به شما را از بین می برد.



😊 پاسخهای کافی و درست را پرس و جو کنید

- مصاحبه گر باید پاسخ ها را همانگونه که در پرسشنامه ذکر شده، بیان کند. اگر مصاحبه گر تشخیص دهد که پاسخی با دیگر پاسخ ها هم خوانی ندارد، باید با پرسیدن سؤالات غیر مستقیم یا سؤالات اضافی مطلب را روشن نماید. از این روند در پرسشنامه تحت عنوان پرس و جو یاد شده است.
- صبر کنید و به پاسخگو فرصت بدهید تا موارد سخت را به یاد آورد، مثلاً به یاد آوردن تاریخ آخرین سقط، ممکن است زمانبر باشد.
- از پرسشنامه همانند ابزاری برای هم صحبتی با پاسخگو استفاده کنید. سعی کنید پاسخ سؤالات را بفهمید و به خاطر بسپارید و اگر متوجه ناهم خوانی در پاسخ های او شدید، سؤال خود را دوباره تکرار کنید.



😊 به سؤالات پاسخگو پاسخ دهید

- ممکن است پاسخگو قبل از موافقت به پاسخ دادن به سؤالات، از شما بپرسد که چرا او را برای این بررسی انتخاب کرده اید و یا آیا این بررسی برای خود او فایده ای دارد یا خیر. با رضایت و مستقیماً به سؤال او پاسخ دهید. ممکن است پاسخگو درباره مدت زمان مصاحبه، اظهار نگرانی کند. با او صادق باشید و بگویید که زمان مصاحبه دقیقاً چقدر طول خواهد کشید.



معاونت بهداشت

وزارت بهداشت، درمان و آموزش پزشکی

موسسه ملی تحقیقات سلامت

جمهوری اسلامی ایران



دانشگاه علوم پزشکی تهران

😊 با پاسخگو به تنهایی مصاحبه کنید

- حضور شخص سوم در هنگام مصاحبه مانع دست یابی شما به پاسخ های درست و صادقانه می شود. پس بسیار مهم است که با پاسخگو به صورت خصوصی مصاحبه کرده و تمام سؤالات فقط توسط خود شخص پاسخ داده شود. این نکته به خصوص در مورد پرسشنامه زنان که شامل برخی موضوعات خصوصی و یا شخصی می شود، حائز اهمیت است و لازم است که پرسشنامه زنان توسط مصاحبه گر زن تکمیل شود. در مواردی که شخص سومی حضور دارد به پاسخگو توضیح دهید که برخی از سؤالات شخصی و خصوصی زمانی که او تنهاست، مطرح خواهد شد.



معاونت بهداشت

وزارت بهداشت، درمان و آموزش پزشکی

موسسه ملی تحقیقات سلامت

جمهوری اسلامی ایران



دانشگاه علوم پزشکی تهران

😊 به مصاحبه شوندگان دودل و مردد کمک کنید

- در برخی شرایط ممکن است پاسخگو به راحتی جمله " نمی دانم " را به زبان بیاورد، یک پاسخ غیر مرتبط بدهد، طوری رفتار کند که گویی خسته شده و یا پاسخ های متناقض بدهد. در این موارد سعی کنید به بهترین نحو او را به پاسخگویی علاقمند کنید. زمانی را با او راجع به موضوعات غیرمرتبط بحث کنید (مثلاً راجع به شهر یا روستای او، آب و هوا و یا فعالیت های روزانه او صحبت کنید).



معاونت بهداشت

وزارت بهداشت، درمان و آموزش پزشکی

موسسه ملی تحقیقات سلامت

جمهوری اسلامی ایران



دانشگاه علوم پزشکی تهران

پرسشنامه و افراد واجد شرایط پاسخگویی

- برای پیدا کردن خانوار هایی که باید مورد مصاحبه قرار گیرند، ناظر دانشگاهی/میدانی تیم یک لیست از این خانوارها را به شما خواهد داد.
- در مورد هر خانوار منتخب، پر کردن پرسشنامه را باید از طریق مصاحبه با یک عضو بزرگسال مطلع خانوار شروع کنید. همه بخش های پرسشنامه خانوار، توسط این فرد، پاسخ داده خواهد شد، از جمله بخش های مرتبط با جمع آوری اطلاعات از دیگر اعضای خانوار (به عنوان مثال وضعیت تحصیلات).



معاونت بهداشت

وزارت بهداشت، درمان و آموزش پزشکی

موسسه ملی تحقیقات سلامت

جمهوری اسلامی ایران



دانشگاه علوم پزشکی تهران

پرسشنامه و افراد واجد شرایط پاسخگویی (ادامه)

- در این پرسشنامه، منظور از فرد بزرگسال، افراد بالای ۱۵ سال است. با این حال ممکن است اعضای بسیار جوان خانواده (کمتر از ۱۸ سال) ایده آل ترین فرد برای مصاحبه نباشند. بنابراین در مواردی که فرد بزرگسال دیگری با سن بیشتر (به عنوان مثال پدر و یا مادر فرد ۱۵ ساله) برای مصاحبه در دسترس است، ترجیحاً آن فرد را برای مصاحبه انتخاب کنید که احتمالاً در مورد خانواده اطلاعات بیشتری دارد. مصاحبه با سرپرست خانواده اجباری نیست و شما ملزم به مصاحبه با او نیستید.
- باید فقط یک نفر پاسخگوی پرسشنامه خانوار باشد و بقیه اعضای خانوار لازم نیست به هیچ یک از قسمت های پرسشنامه خانوار پاسخ دهند. همچنین از پاسخگو انتظار می رود که ترجیحاً در مورد پرسش های بدیهی (مثل سن و تحصیلات اعضای خانواده)، نیازی به مشورت با سایر اعضای خانوار نداشته باشد. اما اگر به نظر شما اینکار تأثیر جدی در روند پاسخگویی به پرسشنامه دارد، می توانید به پاسخگو اجازه دهید تا برای حصول اطلاعات صحیح از سایر اعضای خانوار سؤال کند.



معاونت بهداشت

وزارت بهداشت، درمان و آموزش پزشکی

موسسه ملی تحقیقات سلامت

جمهوری اسلامی ایران



دانشگاه علوم پزشکی تهران

پرسشنامه و افراد واجد شرایط پاسخگویی (ادامه)

- پس از تکمیل پرسشنامه خانوار، یک گروه مشخص از زنان (۱۵ تا ۵۴ ساله) و مادران و مراقبان اصلی کودکان زیر ۵ سال مشخص می شوند که باید برای آنها پرسشنامه های اختصاصی تکمیل شود.
- توجه داشته باشید که باید با تمام زنان ۱۵ تا ۵۴ ساله یک خانوار به صورت جداگانه مصاحبه نمایید و برای هر یک پرسشنامه اختصاصی زنان را تکمیل کنید.
- باید پرسشنامه کودکان زیر ۵ سال را از طریق مادر و یا مراقبی که در آن خانوار زندگی می کند، تنظیم نمایید. اگر مادر در فهرست اعضای خانوار نباشد، مراقب اصلی به عنوان شخص آگاه باید به پرسشنامه کودکان زیر ۵ سال پاسخ دهد.
- این افراد پس از تکمیل فرم فهرست اعضای خانوار پرسشنامه خانوار مشخص خواهند شد.
- حتی اگر به خانواری مراجعه کرده اید که هیچ یک از اعضای آن واجد شرایط پاسخگویی به پرسشنامه های اختصاصی نیستند (پرسشنامه اختصاصی برای زنان و پرسشنامه اختصاصی برای کودکان زیر پنج سال)، باز هم باید سؤالاتی در ارتباط با خانوار از یک عضو بزرگسال مطلع خانوار بپرسید و پرسشنامه خانوار را تکمیل کنید.



معاونت بهداشت

وزارت بهداشت، درمان و آموزش پزشکی

موسسه ملی تحقیقات سلامت

جمهوری اسلامی ایران



دانشگاه علوم پزشکی تهران

پرسشنامه و افراد واجد شرایط پاسخگویی (ادامه)

- اگر هنگام مراجعه برای مصاحبه، هیچ کس در محل سکونت حضور نداشت، از همسایگان بپرسید که آیا در این محل کسی زندگی می کند یا خیر. اگر خانواده ای در آن سکونت دارد از همسایگان بپرسید که اعضای آن چه زمانی مراجعت خواهند کرد. با بازبین میدانی تیم برای مراجعه مجدد به محل سکونت، پس از مراجعت اعضای خانوار، هماهنگی های لازم را به عمل آورید. جهت به حداکثر رساندن تکمیل پرسشنامه ها در خانوارهایی که در زمان مراجعه تیم، در منزل حضور ندارند، برگه هایی طراحی شده است که در آن زمان و ساعت مراجعه بعدی تیم، درج می شود. در صورت عدم حضور خانوار این برگه را به داخل منزل خانوار بیاندازید و از همسایگان بخواهید در صورت امکان زمان مراجعه بعدی شما را به خانوار اطلاع دهند.
- همه برنامه ها را روی برگه کنترل خوشه و گزارش دهی خود یادداشت کنید و زمان بازگشت خود را روی اولین صفحه پرسشنامه بنویسید (برگه اطلاعات خانوار).
- هرگز خانوار دیگری را جایگزین این خانوار نکنید.



پرسشنامه و افراد واجد شرایط پاسخگویی (ادامه)

- اگر هیچ بزرگسالی در محل سکونت نیست، زمان دیگری را برای مراجعه مجدد هماهنگ کنید. با مراقب موقت کودک، مثل پرستار کودک؛ مصاحبه نکنید. با افرادی که به طور دائم در آن محل سکونت زندگی نمی کنند، مصاحبه نکنید.
- قبل از اینکه نتیجه نهایی مصاحبه در پرسشنامه خانوار را با کد "در منزل نیست" مشخص کنید، باید حداقل ۳ بار برای بازدید، به آن خانوار مراجعه کرده باشید، ممکن است مواردی باشد که خانوار برای مدت طولانی از محل سکونت دور بوده و یقیناً در طول مدت اجرای مطالعه حضور نخواهد داشت و ممکن است ۳ بار بازدید ضرورتی نداشته باشد. در چنین مواردی، تصمیم نهایی باید توسط ناظر شما گرفته شود و دلایل آن به طور کامل در برگه کنترل ثبت شود.



پرسشنامه و افراد واجد شرایط پاسخگویی (ادامه)

- اگر زن واجد شرایط مصاحبه در دسترس نیست و یا در منزل حضور ندارد، زمان بازگشت او را از همسایه و یا اعضای خانواده بپرسید. آن را روی جدول اطلاعات زن یادداشت کنید، بر اساس دستورالعمل های ناظران در زمان تعیین شده برای مصاحبه با زن، مجدداً مراجعه کنید. در مورد پرسشنامه زن، از هیچ شخص دیگری به جز همان زن واجد شرایط پاسخ سؤال ها را نپذیرید.



پرسشنامه و افراد واجد شرایط پاسخگویی (ادامه)

- شخصی که برای پرسشنامه کودکان زیر ۵ سال مصاحبه می شود باید مادر کودک و یا مراقب اصلی کودک (اگر مادر در آن خانوار سکونت ندارد و یا از دنیا رفته است) باشد. فقط اگر مادر کودک زنده نیست و یا زنده است ولی با خانوار زندگی نمی کند (جای دیگری زندگی می کند) شما باید با مراقب اصلی کودک در آن خانوار مصاحبه کنید. اگر مادر و یا مراقب اصلی برای مصاحبه در دسترس نبوده و یا در منزل نیست، باید مشخص کنید که چه زمانی در دسترس خواهد بود و به محل سکونت باز خواهد گشت. اگر آن شخص در همان روز در دسترس نبوده و یا باز نخواهد گشت، مشخص کنید چه زمانی مصاحبه با او امکان پذیر است.

- اگر کودک زیر ۵ سال در دسترس نیست اما مادر / مراقب اصلی حاضر است، پرسشنامه کودک زیر ۵ سال را کامل کنید ولی آخرین بخش آن را (تن سنجی) کامل نکنید. اگر بعد از سه بار مراجعه به خانوار، هنوز کودک در دسترس نبود، نتیجه را تحت عنوان "کودک در محل نیست" ثبت کنید.



معاونت بهداشت

وزارت بهداشت، درمان و آموزش پزشکی

موسسه ملی تحقیقات سلامت

جمهوری اسلامی ایران



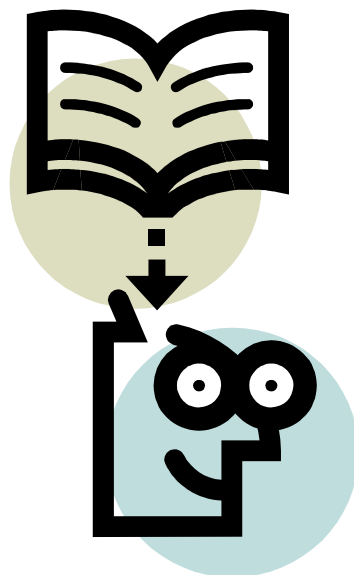
دانشگاه علوم پزشکی تهران

پرسشنامه و افراد واجد شرایط پاسخگویی (ادامه)

- در همه قسمتهای پرسشنامه از یک سیستم کدگذاری و طراحی استاندارد استفاده شده است که شامل موارد زیر است:
- از حروف معمولی، برای سؤالاتی که از فرد پاسخ گو پرسیده می شوند استفاده می شود.
- حروف مایل، برای دستورالعمل های مصاحبه کنندگان استفاده می شود.
- حروف مایل داخل پرانتز، کلماتی که در زمان مناسب بوسیله مصاحبه گر می تواند به کار برده شود.



دستورالعمل های ارجاع سؤالات



- دستورالعمل ارجاع در پرسشنامه ها برای راهنمایی شما جهت جلوگیری از پرسیدن سؤالات نامربوط از فرد پاسخگو ارائه شده است.
- ارجاع ها بسیار مهم هستند، چرا که یک ارجاع اشتباه ممکن است منجر به پرسیدن سؤال نامناسب از فرد پاسخگو یا حذف نادرست کل قسمتی که باید پاسخ داده شود، گردد.



معاونت بهداشت

وزارت بهداشت، درمان و آموزش پزشکی

موسسه ملی تحقیقات سلامت

جمهوری اسلامی ایران



دانشگاه علوم پزشکی تهران

انواع سؤالات

- برخی از سؤالات به عنوان یک غربالگر (فیلتر) عمل می کنند. اینها در واقع سؤال هایی نیستند که از پاسخگو پرسیده شوند، بلکه معیارهایی هستند که مصاحبه گر از آنها برای پرسش از تعدادی از سؤال های بدیهی و ارجاع به محل مناسب استفاده می کند.
- قسمت هایی که پیش زمینه آنها خاکستری روشن است، آن دسته از سؤالات و غربالگرها را نشان می دهد که نباید از پاسخگو پرسیده شوند ولی باید بر اساس پاسخ ها و مشاهدات قبلی کدگذاری شوند.
- حروف به منظور نشان دادن گزینه ها در سؤالاتی استفاده می شود که می تواند چند پاسخ مورد قبول داشته باشد و کدگذاری شود. اعداد هم برای نشان دادن گزینه های سؤالاتی استفاده می شوند که فقط یک پاسخ کدگذاری میشود. سؤالات بیشتر از این گونه هستند.
- در مورد پاسخ هایی که با عدد مشخص میشوند، اعداد "۸"، "۹۸"، "۹۹۸" و "۹۹۹۸" برای نشان دادن پاسخ هایی است که با " نمی داند" مشخص می شوند. اعداد "۶"، "۹۶"، "۹۹۶" و "۹۹۹۶" برای نشان دادن "سایر" جواب ها است.
- در سؤالاتی که از حروف برای گروه بندی استفاده میشود، X برای "سایر"، Y برای "هیچ کدام" و Z برای پاسخ های " نمی داند" استفاده می شود.



فهرست ها

- لیستی از اطلاعات جمع آوری شده در زمینه موضوعات یکسان در مورد افراد مختلف است. مثلاً بخش تحصیلات در این لیست قرار می گیرد که سطح تحصیلات و اطلاعات بدست آمده برای تمام اعضای بالای ۵ سال خانوار جمع آوری می شود.



معاونت بهداشت

وزارت بهداشت، درمان و آموزش پزشکی

موسسه ملی تحقیقات سلامت

جمهوری اسلامی ایران



دانشگاه علوم پزشکی تهران

دستورالعمل های ارجاع

- قاعده ارجاع در سمت چپ پاسخ ها (به استثنای جداول) و معمولاً در ستون ارجاع تنظیم شده است و شماره سؤال هایی که مصاحبه گر باید به آنها مراجعه کند را نشان می دهد. (۱۱ WS6 ⇐)



معاونت بهداشت

وزارت بهداشت، درمان و آموزش پزشکی

موسسه ملی تحقیقات سلامت

جمهوری اسلامی ایران



دانشگاه علوم پزشکی تهران

بررسی ها

- بررسی ها برای طرح سؤالات بیشتر از پاسخگو بکار برده می شود و به شکل کلمه "بررسی کنید" و یا طرح سؤال "چیز دیگری هم هست؟" نمایش داده می شوند.
- ممکن است زیر یک کلمه در متن سوال خط کشیده شده باشد. این گونه سؤالات یا بر یک نکته تأکید دارند و یا برای حصول اطمینان از این است که شما فراموش نکنید با پرسیدن این سؤال دقیقاً به دنبال چه هستید. برای مثال در سؤال WS1 کلمه "اصلی" که به صورت برجسته مشخص شده برای تأکید بر اینست که فقط یک منبع آب آشامیدنی باید انتخاب شود.
- کد پاسخ هایی که با "سایر" مشخص می شوند تقریباً همیشه (مشخص نمایید) به همراه دارند. یعنی سؤالی که در پاسخ آن کد گزینه "سایر" انتخاب شده است باید پاسخ دقیق آن نیز قید شود.



ثبت اطلاعات در پرسشنامه

- ✘ برای تکمیل پرسشنامه فقط از خودکار آبی استفاده نمایید.
- ✘ با خط خوانا بنویسید.
- ✘ اطلاعات مربوط به جداول را بین دو خط بنویسید.
- ✘ توضیحات مربوط به کد "سایر" را به صورت کامل و قابل تفکیک برای مراحل بعدی کد گذاری و استخراج بنویسید.
- ✘ اعداد مربوط به کدها را بسیار دقیق، کاملاً کتابی بنویسید و از نوشتن آنها به صورت شکسته و یا خلاصه خودداری کنید.



برخی از انواع تمرین برای آموزش نحوه مصاحبه

- **MOCK INTERVIEW** (مصاحبه ساختگی یا تقلیدی)
- **DEMONSTRATION INTERVIEW** (مصاحبه نمایشی)
- **FRONT-OF-CLASS INTERVIEW** (مصاحبه در برابر کلاس)
- **DEMONSTRATION INTERVIEW WITH REAL RESPONDENT** (مصاحبه نمایشی با پاسخگوی واقعی)



شاد باشید!!!!



معاونت بهداشت

وزارت بهداشت، درمان و آموزش پزشکی

موسسه ملی تحقیقات سلامت

جمهوری اسلامی ایران



دانشگاه علوم پزشکی تهران